

รายงานประเมินตนเอง  
(Self Assessment Report)

ประจำปีการศึกษา 2549

สำนักสื่อและเทคโนโลยีการศึกษา  
มหาวิทยาลัยศรีนครินทรวิโรฒ

## ส่วนที่ 1 ส่วนนำ : ข้อมูลเกี่ยวกับสำนักสื่อและเทคโนโลยีการศึกษา

### 1. ชื่อของสำนัก

ภาษาไทย : สำนักสื่อและเทคโนโลยีการศึกษา

ภาษาอังกฤษ : CENTER FOR EDUCATIONAL MEDIA AND TECHNOLOGY

### 2. ชื่อย่อ

ภาษาไทย : สสท.

ภาษาอังกฤษ : CEMT

### 3. นิยามหน่วยงาน :

สำนักสื่อและเทคโนโลยีการศึกษา เป็นสำนักบริการทางวิชาการ ในด้านการผลิต การใช้ การบำรุงรักษา การฝึกอบรม และการวิจัยพัฒนาสื่อและเทคโนโลยี การศึกษา แก่อาจารย์ ข้าราชการ เจ้าหน้าที่ และนิสิตของมหาวิทยาลัยศรีนครินทรวิโรฒ ตลอดจนสถาบันอุดมศึกษา หน่วยงาน และองค์กร ต่างๆ ทั้งภาครัฐและเอกชน อีกทั้งเป็นศูนย์ถ่ายทอดนวัตกรรมและเทคโนโลยีสู่ชุมชน มีฐานะเทียบเท่ากับคณะเป็นหน่วยงานในกำกับของมหาวิทยาลัย

### 4. ที่ตั้งของสำนัก

อาคาร 14

- ชั้น 1
- สำนักงานผู้อำนวยการ
  - งานบันทึกเสียง
  - งานผลิตรายการโทรทัศน์
  - งานสื่ออิเล็กทรอนิกส์

ชั้น 2    งานบริการสื่อ

การติดต่อ    E-mail : [cemt@swu.ac.th](mailto:cemt@swu.ac.th)

Home Page : <http://www.cemt.swu.ac.th/>

โทรศัพท์ : 0-2649-5129-30 ภายใน 5404-5405

## 5. ประวัติความเป็นมาของสำนักสื่อและเทคโนโลยีการศึกษา

มหาวิทยาลัยศรีนครินทรวิโรฒ ตระหนักถึงความจำเป็นที่จะต้องมีหน่วยงานทางสื่อและเทคโนโลยีการศึกษาระดับคณะ เพื่อพัฒนาคุณภาพและปริมาณการจัดการศึกษาของมหาวิทยาลัยให้ก้าวหน้าและทันสมัยก้าวทันการเปลี่ยนแปลงทางเทคโนโลยีที่เป็นไปอย่างรวดเร็ว ในระยะก่อนเริ่มแผนพัฒนาการศึกษาระดับอุดมศึกษา ระยะที่ 8 มหาวิทยาลัยจึงได้เริ่มเตรียมความพร้อมที่จะจัดตั้งสำนักสื่อและเทคโนโลยีการศึกษารูปแบบอย่างจริงจัง โดยได้จัดสรรงบประมาณเพื่อการจัดหาสื่อโสตทัศนที่ทันสมัยมาใช้ในการเรียนการสอน แต่งตั้งคณะกรรมการพัฒนาเทคโนโลยีทางการศึกษาขึ้นชุดหนึ่ง โดยมีรองอธิการบดีฝ่ายวิชาการเป็นประธานกรรมการ คณะกรรมการได้มีมติให้จัดทำโครงการจัดตั้งสำนักสื่อและเทคโนโลยีการศึกษาเสนอต่อมหาวิทยาลัย สภามหาวิทยาลัย มีมติเห็นชอบในหลักการเมื่อวันที่ 24 กุมภาพันธ์ พ.ศ. 2538 และให้นำโครงการเสนอขอบรรจุในแผนพัฒนาการศึกษาระดับอุดมศึกษา ระยะที่ 8 และมหาวิทยาลัยได้ดำเนินการเตรียมการจัดตั้งอย่างต่อเนื่อง โดยได้จัดเตรียมและปรับปรุงสถานที่ อาคารเรียนรวม พื้นที่ประมาณ 1,100 ตร.ม. ในขั้นต้นได้จัดสรรงบประมาณสำหรับการปรับปรุงสถานที่ ส่วนสำนักงานโครงการ ห้องประชุม ห้องควบคุมการผลิตรายการ ห้องสตูดิโอ ห้องตัดต่อ ห้องบริการสื่อโสตทัศน และห้องผลิตสื่อภาพนิ่ง มหาวิทยาลัยจึงมีความพร้อมในเรื่องสถานที่จัดตั้งสำนัก

อนึ่ง มหาวิทยาลัยได้รับอนุมัติให้ดำเนินการโครงการเครือข่ายสารสนเทศเพื่อการศึกษา ในวงเงิน 129 ล้านบาท ตั้งแต่ปีงบประมาณ 2540 เป็นต้นมา และมหาวิทยาลัยได้มอบหมายให้สำนักสื่อและเทคโนโลยีการศึกษารับผิดชอบโครงการจัดการสอนทางไกลแบบสองทางระบบมัลติมีเดีย ซึ่งเป็นการผสมผสานเทคโนโลยี 3 เทคโนโลยี คือ เทคโนโลยีการศึกษา เทคโนโลยีคอมพิวเตอร์ และเทคโนโลยีโทรคมนาคม ซึ่งจะทำให้การจัดการศึกษาในระบบนี้ได้ผลดีไม่น้อยกว่าการเรียนการสอนในชั้นเรียนตามปกติ อีกทั้งยังสอนนิสิตได้ปริมาณ มากกว่าเดิม

เพื่อให้เกิดความคล่องตัวในการปฏิบัติงาน มหาวิทยาลัยจึงจัดดำเนินการให้สำนักสื่อและเทคโนโลยี การศึกษาเป็นส่วนงานในกำกับของมหาวิทยาลัย ตั้งแต่วันที่ 9 เมษายน 2543 เป็นต้นไป โครงการสำนักสื่อและเทคโนโลยีการศึกษาจึงมีสภาพเป็น "สำนักสื่อและเทคโนโลยีการศึกษา" (CEMT : Center for Educational Media and Technology) บริหารงานภายใต้ระเบียบมหาวิทยาลัยศรีนครินทรวิโรฒว่าด้วยส่วนงานในกำกับมหาวิทยาลัย ตั้งแต่ พ.ศ. 2543 เป็นต้นมา

และ ในปี พ.ศ. 2550 มหาวิทยาลัยศรีนครินทรวิโรฒ ได้มีนโยบายให้สำนักสื่อฯ เป็นหน่วยงานที่หารายได้ และสนับสนุนการเรียนการสอน ซึ่งนอกจากภาระงานเดิมที่ต้องให้บริการเพื่อสนับสนุนการเรียนการสอนแล้ว ยังต้องหารายได้จากกรให้บริการ และผลิตสื่อเทคโนโลยีการศึกษาอีกทางหนึ่ง ทำให้ปัจจุบันสำนักสื่อฯ ต้องมีการปรับโครงสร้างการแบ่งส่วนราชการ ปรับเปลี่ยนการบริหารจัดการ เพื่อให้สอดคล้องกับภาระงาน และพันธกิจของหน่วยงาน

## 6. **ปรัชญา ปณิธาน วิสัยทัศน์ พันธกิจ วัตถุประสงค์/ เป้าหมาย**

**6.1 ปรัชญา :** สืบเนื่องจากปรัชญาของมหาวิทยาลัยที่ว่า “การศึกษา คือ ความเจริญงอกงาม” ปัจจัยสำคัญยิ่งในการที่จะสร้างความเจริญงอกงามให้เกิดขึ้นกับการศึกษา คือ การจัดการศึกษาให้มีประสิทธิภาพโดยการนำสื่อและเทคโนโลยีการศึกษาที่เหมาะสมมาใช้ จึงอาจกล่าวได้ว่า เทคโนโลยีการศึกษา การศึกษาพัฒนาคน สำนักสื่อและเทคโนโลยีการศึกษาจึงได้กำหนดปรัชญาไว้ว่า “เทคโนโลยีนำการศึกษาสู่ความเจริญงอกงาม” ข้อความนี้จะปรากฏอยู่ได้ป้ายชื่อของสำนักฯ และเอกสารประชาสัมพันธ์สำนักฯ

**6.2 ปณิธาน :** สำนักสื่อและเทคโนโลยีการศึกษา ตระหนักในความสำคัญของการนำสื่อและเทคโนโลยีการศึกษาที่เหมาะสมและทันสมัยมาใช้ในการพัฒนาการศึกษา จึงมีความมุ่งมั่นในการให้บริการสื่อและเทคโนโลยีทางวิชาการและกิจกรรมทางการศึกษา เพื่อพัฒนาศักยภาพทางการเรียนการสอน และการจัดการศึกษาของมหาวิทยาลัยศรีนครินทรวิโรฒ และชุมชน ให้มีประสิทธิภาพและเกิดประสิทธิผลต่อการพัฒนาการศึกษาแบบยั่งยืน

**6.3 วิสัยทัศน์ :** จากปรัชญาและปณิธาน จึงได้กำหนดเป็นวิสัยทัศน์ของสำนักสื่อและเทคโนโลยีการศึกษา ภายใต้อิสโลแกนที่ว่า เทคโนโลยีก้าวหน้า การศึกษาก้าวไกล

**6.4 วัตถุประสงค์ :** เพื่อเป็นศูนย์บริการการผลิต การใช้ และการบำรุงรักษาสื่อและเทคโนโลยีการศึกษาที่ทันสมัยแก่อาจารย์ ข้าราชการ เจ้าหน้าที่ และนิสิตของมหาวิทยาลัยศรีนครินทรวิโรฒ ดังนี้

6.4.1 เพื่อเป็นแหล่งสำหรับศึกษาค้นคว้า วิจัยและพัฒนาเกี่ยวกับการพัฒนาสื่อและเทคโนโลยีการศึกษา

6.4.2 เพื่อการพัฒนาเครือข่ายสารสนเทศการศึกษา จัดการเรียนการสอนทางไกลไปยังพื้นที่ที่จัดการศึกษาต่าง ๆ ของมหาวิทยาลัย

6.4.3 เพื่อเป็นแหล่งเสริมสร้างความรู้และทักษะเกี่ยวกับสื่อและเทคโนโลยีการศึกษาแก่อาจารย์ นิสิตผู้สนใจทั่วไป

6.4.4 เพื่อเป็นแหล่งฝึกอบรมเกี่ยวกับการพัฒนาสื่อและเทคโนโลยี ในสาขาวิชาต่าง ๆ

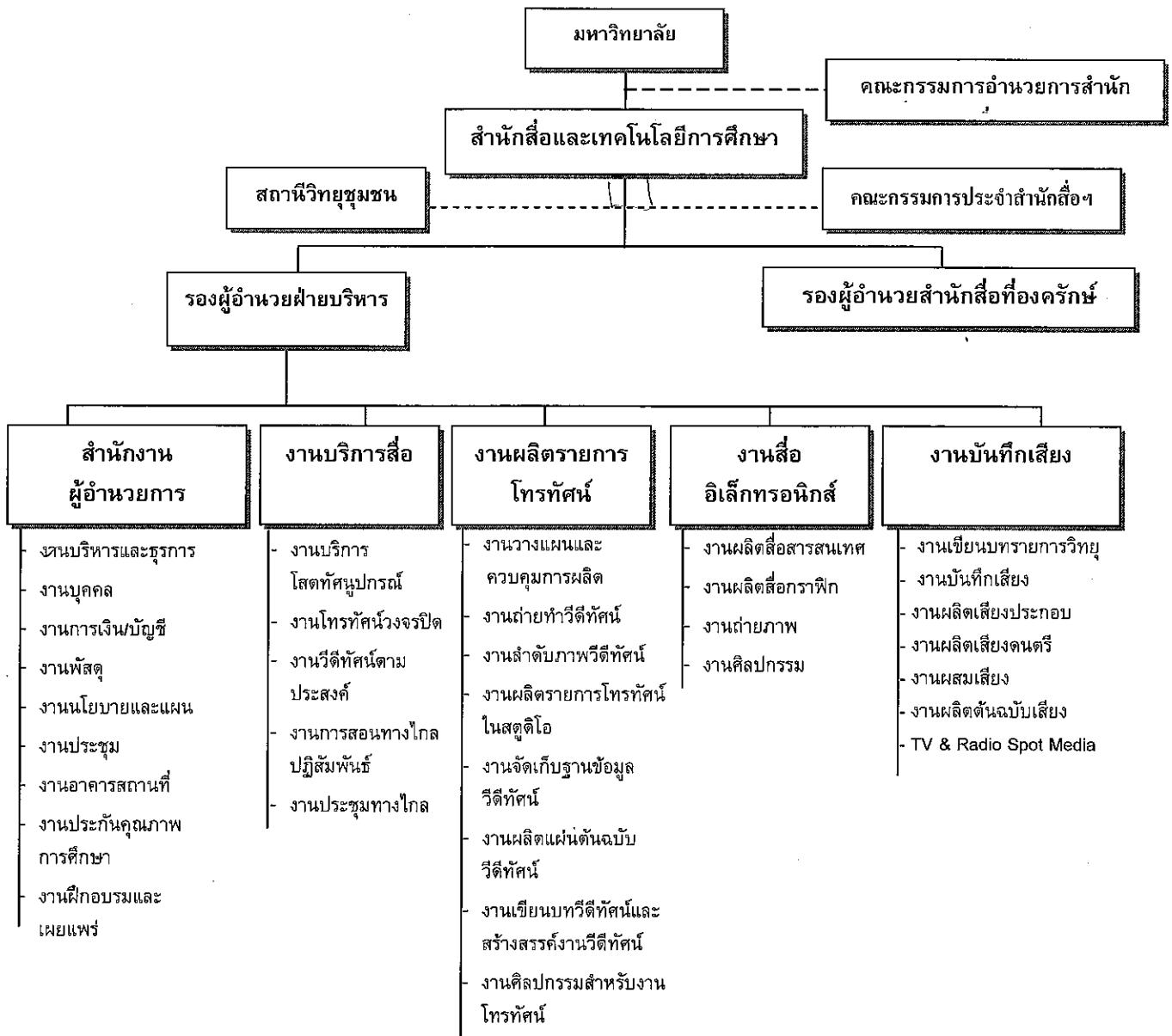
6.4.5 เพื่อเป็นแหล่งจัดแสดงสิ่งประดิษฐ์และผลิตภัณฑ์สื่อเทคโนโลยีการศึกษาในอดีต ปัจจุบัน และอนาคต

6.4.6 เพื่อเป็นแหล่งฝึกทักษะปฏิบัติ สำหรับนิสิตสาขาเทคโนโลยีการศึกษา และสาขาวิชาอื่นที่เกี่ยวข้อง

**6.5 แผนการดำเนินงาน :** สำนักสื่อและเทคโนโลยีการศึกษามีแผนและยุทธศาสตร์ในการดำเนินงาน เพื่อนำไปสู่การประกันคุณภาพการศึกษา

**6.6 การประเมินแผนงานและโครงการ :** การประเมินแผนงานและโครงการจะดำเนินการประเมินเมื่อได้ดำเนินการตามแผนเสร็จสิ้นแล้ว

7. โครงสร้างการบริหารจัดการของสำนัก  
สำนักสื่อฯ ได้จัดโครงสร้างการบริหารของสำนัก ดังนี้



8. แผนยุทธศาสตร์ (แผน 5 ปี) และแผนปฏิบัติงาน(แผนรายปี) ของสำนัก  
สำนักมีแผนการปฏิบัติงานให้เป็นไปตามปรัชญา/เป้าหมาย/วัตถุประสงค์/ปณิธาน ดังนี้

8.1 แผนการส่งเสริมการวิจัย สำนักมีแผนการส่งเสริมการวิจัย ดังนี้

ที่	กิจกรรม	2549	2550	2551	2552
1	โครงการวิจัย เรื่อง การศึกษาความต้องการผลิตและการให้บริการ สื่อการสอน	-	-	1	-
2	โครงการวิจัย เรื่อง การศึกษาความพึงพอใจในการเรียนการสอน ผ่านเครือข่ายของมหาวิทยาลัยศรีนครินทรวิโรฒ*	-	-	1	1
3	โครงการวิจัยเพื่อพัฒนาสื่อต้นแบบ*	-	-	1	1

\* ดำเนินการต่อเนื่อง ในปี พ.ศ. 2551-2552

8.2 แผนการพัฒนาบุคลากร สำนักมีแผนการพัฒนาบุคลากร ดังนี้

ที่	กิจกรรม	2549	2550	2551	2552
1	การศึกษาดูงานต่างประเทศ/ในประเทศ	1	1	1	1
2	การร่วมประชุมทางวิชาการ/วิชาชีพ	-	-	1	1
3	การอบรม/สัมมนาวิชาการ	-	-	1	1

9. ข้อมูลพื้นฐานด้านบุคลากรของสำนัก

ตาราง 1 จำนวนบุคลากรของสำนักจำแนกตามประเภทและวุฒิการศึกษา

การศึกษา ประเภท	วุฒิ	ต่ำกว่า ปริญญาตรี	ปริญญาตรี	ปริญญาโท	ปริญญา เอก	รวม
สายสนับสนุนวิชาการ						
- ข้าราชการ		-	-	3	-	3
- พนักงานมหาวิทยาลัย (ประจำ)		-	4	2	-	6
- พนักงานมหาวิทยาลัย (ชั่วคราว)		1	3	-	-	4
- ลูกจ้างประจำ		1	-	-	-	1
รวม		2	7	6	-	14

ตาราง 2 ข้อมูลพื้นฐานของบุคลากรจำแนกตามวุฒิการศึกษา

ลำดับ ที่	ชื่อ-สกุล	ตำแหน่ง	วุฒิการศึกษา สูงสุด	หมายเหตุ
1	นายธีรบุญฤทธิ์ ควหาเวชศิษฐ์	ผู้อำนวยการสำนักสื่อฯ	ป.โท	อ.ประจำภาควิชา เทคโนโลยีทางการศึกษา
2	นางสาวอัญชลีรัตน์ บุญชินวุฒิกุล	เจ้าหน้าที่บริหารงานทั่วไป	ป.โท	
3	นายเมธี คชาไพโร	นักวิชาการโสตทัศนศึกษา	ป.โท	
4	นายจรัส หนูทอง	พนักงานโสตทัศนศึกษา	ป.โท	ลาศึกษาต่อ ป.เอก

ตัวบ่งชี้ 3.5 รายรับของสำนักในการบริการวิชาการและวิชาชีพในนามของหน่วยงานต่อบุคลากร  
(บาทต่อคน) (สมศ. new )

รายรับของสำนักในการให้บริการวิชาการในนามหน่วยงาน (หมายถึง รายรับที่หักค่าใช้จ่ายและหรือค่า over charge)	จำนวนบุคลากรประจำ	รายรับของสำนักการให้บริการวิชาการในนามหน่วยงานต่อบุคลากร (บาท/คน)	หมายเหตุ	หมายเลขเอกสารอ้างอิง
102,773	13	1:7,905.61	ไม่ประเมินให้รายงานตามสภาพจริง	3.00

ตัวบ่งชี้ 3.6 ร้อยละของบุคลากรที่เป็นกรรมการด้านเทคโนโลยีการศึกษาต่อจำนวนบุคลากร

จำนวนบุคลากรที่เป็นกรรมการด้านเทคโนโลยีการศึกษา	จำนวนบุคลากรประจำ	ค่าร้อยละ	ผลประเมินตนเอง	หมายเลขเอกสารอ้างอิง
2	13	15.38	3	3.6

ระดับการประเมิน 3 หมายถึง ตั้งแต่ร้อยละ 10 ขึ้นไป  
2 หมายถึง ร้อยละ 5 - 9  
1 หมายถึง ไม่เกินร้อยละ 4

ตาราง 3.2 กิจกรรม/โครงการที่บุคลากรของสำนักไปให้บริการวิชาการแก่สังคมและชุมชน

ลำดับที่	ชื่อกิจกรรม/โครงการ	ชื่อบุคลากร	วัน เดือน ปี และสถานที่ที่จัด	กลุ่มผู้รับบริการและจำนวนคน
1.	อบรมปฏิบัติการ เรื่อง การสร้างสรรค์งานวีดิทัศน์ด้วยโปรแกรม Adobe After Effect	นายจรัส หนูทอง	2-3 กันยายน 2549 ณ ห้องเรียนศูนย์เทคโนโลยีสารสนเทศและสื่อสาร วิทยาลัยสารพัดช่างบุรีรัมย์	10
2.	โครงการสัมมนาทางวิชาการ สัจจร เรื่อง เส้นทางสู่สังคมอุดมปัญญา	ผศ.ธีรบุญฤทธิ์ ควรวหาเวชศิษฐ์	17 สิงหาคม 2549 ณ สำนักสื่อและเทคโนโลยีการศึกษา มศว	40

ระดับการประเมิน 3 หมายถึง ตั้งแต่ร้อยละ 20 ขึ้นไป  
2 หมายถึง ร้อยละ 10 - 19  
1 หมายถึง ไม่เกินร้อยละ 9

ตัวบ่งชี้ 3.7 ระดับความสำเร็จในการให้บริการวิชาการและวิชาชีพตามพันธกิจของสำนัก (สมศ. new )

	มี / ไม่มี ( มี = ✓ )	ผลประเมิน ตนเอง	หมายเลข เอกสารอ้างอิง
1. มีแผนหรือโครงการในการให้บริการวิชาการอย่างครบถ้วนตามพันธกิจของ สำนัก	✓	1	3.0
2. มีการให้บริการวิชาการแก่สังคมตามแผนหรือโครงการในการให้บริการวิชาการอย่างครบถ้วนตามพันธกิจของสำนัก	-		
3. มีการบูรณาการการเรียนการสอนหรือการวิจัยหรือการทำนุบำรุงศิลปวัฒนธรรมในการให้บริการวิชาการแก่สังคมอย่างน้อย 1 โครงการ	-		
4. มีผลงานวิจัย/ผลงานสร้างสรรค์ หรือการพัฒนาองค์ความรู้ที่เกิดจากการบูรณาการงานวิชาการแก่สังคมอย่างน้อย 1 โครงการ	-		
5. เกิดเครือข่ายความร่วมมือระหว่างสถาบันการศึกษาและองค์กรในชุมชนในการพัฒนาความเข้มแข็งของชุมชน และพัฒนาสังคมแห่งการเรียนรู้อย่างน้อย 1 โครงการ	-		

ระดับการประเมิน 3 หมายถึง ปฏิบัติได้ตั้งแต่ 3 ข้อขึ้นไป

2 หมายถึง ปฏิบัติได้ 2 ข้อ

1 หมายถึง ปฏิบัติได้ 1 ข้อ



## มาตรฐานที่ 5 มาตรฐานด้านการพัฒนาสถาบันและบุคลากร

สำนักสือและเทคโนโลยีการศึกษา มีหลักการบริหารจัดการด้วยหลักธรรมาภิบาล บริหารงานแบบมีส่วนร่วม การแบ่งส่วนราชการที่ชัดเจน การจัดสรรภาระงาน และกิจกรรมต่างๆ ได้มีการประชุมเพื่อใช้เป็นหลักในการปฏิบัติ คือ การประชุมแผนยุทธศาสตร์ การประชุมคณะกรรมการประจำสำนักสือและเทคโนโลยีการศึกษา เดือนละ 1 ครั้ง และการประชุมบุคลากรประจำสำนักสือและเทคโนโลยีการศึกษา เดือนละ 1 ครั้ง การประชุมแผนปฏิบัติการ นอกจากนี้ ได้ดำเนินการเผยแพร่ข้อมูล ข่าวสารโดยการแจ้งส่งเอกสาร แจ้งเวียนอิเล็กทรอนิกส์ ทาง เว็บไซต์ และแจ้งรายบุคคลโดยตรง

ในส่วนของการพัฒนาบุคลากร เพื่อเพิ่มพูนความรู้ ทักษะวิชาชีพและมีคุณธรรม จริยธรรม แก่บุคลากร ในการพัฒนาคุณภาพงานและใช้ทรัพยากรให้เกิดประโยชน์สูงสุด สำนักสือและเทคโนโลยีการศึกษาส่งเสริมและสนับสนุนให้บุคลากรได้ศึกษาต่อ ฝึกอบรม สัมมนา และศึกษาดูงาน ตามความสนใจทั้งภายในและภายนอกมหาวิทยาลัย ได้อย่างน้อย ปีละ 1 ครั้ง และสนับสนุนในเรื่องค่าใช้จ่ายในการฝึกอบรมตลอดโครงการ เพื่อสร้างโอกาสและความก้าวหน้าในการทำงาน

สำนักสือและเทคโนโลยีการศึกษาได้ดำเนินการติดตามและประเมินผลบุคลากร แบบรายงานการปฏิบัติงาน และแฟ้มสะสมผลงาน ปีละ 2 ครั้ง และมีการแจ้งผลการประเมินให้บุคลากรทราบเพื่อการพัฒนาคุณภาพงานอย่างมีระบบ

**ตัวบ่งชี้ 5.00** กระบวนการดำเนินงานการพัฒนาสำนักและบุคลากร (มศว 50)

การดำเนินงานการพัฒนาสำนักและบุคลากร	มี / ไม่มี (มี = ✓)	ผลประเมิน ตนเอง	หมายเลข เอกสารอ้างอิง
1. มีแผนการดำเนินงานการพัฒนาสำนักและบุคลากร (P)	✓	3	5.0
2. จัดกิจกรรมพัฒนาสำนักและบุคลากรตามแผนที่กำหนด (D)	✓		
3. ติดตามประเมินผลการจัดกิจกรรมอย่างเป็นระบบ (C)	✓		
4. ใช้ผลการประเมินเพื่อปรับปรุงการดำเนินงานการจัดกิจกรรม (A)	✓		

**ระดับการประเมิน** 3 หมายถึง มีการกระทำครบทั้ง 4 ข้อ  
 2 หมายถึง มีการกระทำ 3 ข้อ  
 1 หมายถึง มีการกระทำ 2 ข้อ  
 0 หมายถึง มีการกระทำ 1 ข้อ และน้อยกว่า

**ตัวบ่งชี้ 5.01** ร้อยละของจำนวนกิจกรรม/โครงการที่บรรลุผลทันเวลาต่อจำนวนกิจกรรม/โครงการที่ได้รับจัดสรรงบประมาณประจำปีทั้งหมด (มศว)

จำนวนกิจกรรม/โครงการที่บรรลุผลทันเวลา	จำนวนกิจกรรม/โครงการที่ได้รับจัดสรรงบประมาณประจำปีทั้งหมด	ค่าร้อยละ	ผลประเมิน ตนเอง	หมายเลข เอกสารอ้างอิง
4	4	100	3	5.01

**ระดับการประเมิน** 3 หมายถึง ตั้งแต่ร้อยละ 80 ขึ้นไป  
 2 หมายถึง ร้อยละ 60-79  
 1 หมายถึง ไม่เกินร้อยละ 59

ตาราง 5.01 โครงการ/กิจกรรมที่บรรลุผลทันเวลาต่อจำนวนกิจกรรม/โครงการที่ได้รับจัดสรรงบประมาณประจำปี 2549

ลำดับ ที่	ชื่อโครงการ	หน่วยงานที่ จัด	งบประมาณ	บรรลุผลทันเวลา	
				ทันเวลา	ไม่ ทันเวลา
1.	สัมมนาเชิงปฏิบัติการ "การจัดทำยุทธศาสตร์ แผนการดำเนินงานสำนักสื่อและเทคโนโลยีการศึกษา และการเพิ่มประสิทธิภาพการให้บริการ	สำนักสื่อฯ	84,392	✓	

ตัวบ่งชี้ 5.02 มีการประเมินการปฏิบัติงานของบุคลากรที่ชัดเจน โปร่งใสและต่อเนื่อง (มศว)

การประเมินการปฏิบัติงานของบุคลากรที่ชัดเจน โปร่งใสและต่อเนื่อง	มี / ไม่มี (มี = ✓)	ผลประเมินตนเอง	หมายเลขเอกสารอ้างอิง
1. มีการประเมินการปฏิบัติงานของบุคลากร	✓	3	5.02 (แฟ้มงานบุคคล PE 303)
2. มีการประเมินทุก 6 เดือน	✓		
3. มีการแจ้งผลการประเมิน	✓		
4. มีการติดตามการนำผลการประเมินมาปรับปรุง	✓		
5. สามารถตรวจสอบได้ทุกขั้นตอน	✓		

- ระดับการประเมิน 3 หมายถึง มีการปฏิบัติตามเกณฑ์ 4 ข้อขึ้นไป  
 2 หมายถึง มีการปฏิบัติตามเกณฑ์ 2-3 ข้อ  
 1 หมายถึง มีการปฏิบัติตามเกณฑ์ 1 ข้อ หรือไม่ปฏิบัติตาม

ตัวบ่งชี้ 5.1 มีการพัฒนาสำนักส่งเสริมการเรียนรู้โดยอาศัยผลการประเมินจากภายในและภายนอก (สมศ. new)

การพัฒนาสำนักส่งเสริมการเรียนรู้ของสถาบัน	มี / ไม่มี (มี = ✓)	ผลประเมิน ตนเอง	หมายเลข เอกสารอ้างอิง
1. มีการทบทวนและจัดทำแผนการจัดการความรู้ประจำปีงบประมาณ ที่ขอรับการประเมิน			
2. มีการดำเนินการตามแผนและเกิดผลสำเร็จตามเป้าหมายของแผน ร้อยละ 50			
3. มีการดำเนินการตามแผนและเกิดผลสำเร็จตามเป้าหมายของแผน ร้อยละ 100			
4. มีการติดตามประเมินผลความสำเร็จของการจัดการความรู้			
5. มีการนำผลการประเมินไปปรับใช้ในการพัฒนากระบวนการจัดการ ความรู้ให้เป็นส่วนหนึ่งของกระบวนการงานปกติ และปรับปรุงแผนการ จัดการจัดการความรู้			

- ระดับการประเมิน 3 หมายถึง มีการปฏิบัติได้ตามเกณฑ์ 4 ข้อขึ้นไป  
 2 หมายถึง มีการปฏิบัติได้ตามเกณฑ์ 3 ข้อ  
 1 หมายถึง มีการปฏิบัติได้ตามเกณฑ์ 1 - 2 ข้อ

ตัวบ่งชี้ 5.2 มีการกำหนดแผนกลยุทธ์ที่เชื่อมโยงกับยุทธศาสตร์ชาติ (สมศ. new )

การกำหนดแผนกลยุทธ์ที่เชื่อมโยงกับยุทธศาสตร์ชาติ	มี / ไม่มี ( มี = ✓ )	ผลประเมิน ตนเอง	หมายเลข เอกสารอ้างอิง
1. มีคณะกรรมการ/คณะทำงานกำหนดแผนกลยุทธ์ของสถาบัน			
2. มีแผนกลยุทธ์ของสถาบัน			
3. มีการวิเคราะห์ความสอดคล้องของแผนกลยุทธ์กับยุทธศาสตร์ชาติ			
4. แผนกลยุทธ์มีความสอดคล้องกับยุทธศาสตร์ชาติ น้อยกว่าร้อยละ 80 ของแผน			
5. แผนกลยุทธ์มีความสอดคล้องกับยุทธศาสตร์ชาติ ตั้งแต่ร้อยละ 80 ของแผน			

ระดับการประเมิน 3 หมายถึง มีการปฏิบัติตามเกณฑ์ 4 ข้อขึ้นไป  
 2 หมายถึง มีการปฏิบัติตามเกณฑ์ 3 ข้อ  
 1 หมายถึง มีการปฏิบัติตามเกณฑ์ 1 - 2 ข้อ

ตัวบ่งชี้ 5.3 การใช้ทรัพยากรภายในและภายนอกสถาบันร่วมกัน (สมศ. new )

การใช้ทรัพยากรภายในและภายนอกสถาบันร่วมกัน	มี / ไม่มี ( มี = ✓ )	ผลประเมิน ตนเอง	หมายเลข เอกสารอ้างอิง
1. มีคณะกรรมการวิเคราะห์ความต้องการในการใช้ทรัพยากรของสถาบัน		ระดับ มหาวิทยาลัย	
2. มีผลการวิเคราะห์ความต้องการในการใช้ทรัพยากรของสถาบัน			
3. มีแผนการใช้ทรัพยากรร่วมกับหน่วยงานอื่นในสถาบัน			
4. มีแผนการใช้ทรัพยากรร่วมกับหน่วยงานอื่นนอกสถาบัน			
5. มีผลการประหยัดงบประมาณที่เกิดจากการใช้ทรัพยากรร่วมกับหน่วยอื่น			

ระดับการประเมิน 3 หมายถึง มีการปฏิบัติตามเกณฑ์ 4 ข้อขึ้นไป  
 2 หมายถึง มีการปฏิบัติตามเกณฑ์ 3 ข้อ  
 1 หมายถึง มีการปฏิบัติตามเกณฑ์ 1 - 2 ข้อ

ตัวบ่งชี้ 5.4 ศักยภาพของระบบฐานข้อมูลเพื่อ การบริหาร การเรียนการสอน และการวิจัย (สมศ. new )

ศักยภาพของระบบฐานข้อมูลเพื่อ การบริหาร การเรียนการสอน และ การวิจัย	มี / ไม่มี ( มี = ✓ )	ผลประเมิน ตนเอง	หมายเลข เอกสารอ้างอิง
1. มีนโยบายในการจัดทำระบบฐานข้อมูลเพื่อการตัดสินใจ		ระดับ มหาวิทยาลัย	
2. มีระบบฐานข้อมูลเพื่อการตัดสินใจ			
3. มีการประเมินประสิทธิภาพและความปลอดภัยของระบบฐานข้อมูล			
4. มีการประเมินประสิทธิภาพและความปลอดภัยของระบบฐานข้อมูล และประเมินความพึงพอใจของผู้ใช้ ฐานข้อมูล			
5. มีการนำผลการประเมินในข้อ 3 และ 4 มาปรับปรุงระบบฐานข้อมูล			

ระดับการประเมิน 3 หมายถึง มีการปฏิบัติตามเกณฑ์ 3 ข้อขึ้นไป  
 2 หมายถึง มีการปฏิบัติตามเกณฑ์ 2 ข้อ  
 1 หมายถึง มีการปฏิบัติตามเกณฑ์ 1 ข้อ

ตัวบ่งชี้ 5.5 ร้อยละของเงินเหลือจ่ายสุทธิต้องบดำเนินการ (สมศ.new)

เงินเหลือจ่ายสุทธิ (รายได้ทั้งหมด-งบดำเนินการ ทั้งหมด)	งบดำเนินการ (งบประมาณแผ่นดินและงบเงิน รายได้ที่ไม่รวมงบลงทุน)	ค่าร้อยละ	ผลประเมิน ตนเอง	หมายเลข เอกสารอ้างอิง
0	1,326,100	0	-	5.5

- ระดับการประเมิน
- 3 หมายถึง ร้อยละ 10-15% ของงบดำเนินการ
  - 2 หมายถึง ร้อยละ 5 - 9% ของงบดำเนินการ หรือมากกว่า 15% ของงบดำเนินการ
  - 1 หมายถึง ไม่เกินร้อยละ 4 ของงบดำเนินการ

ตัวบ่งชี้ 5.6 ร้อยละของบุคลากรที่เข้าร่วมประชุมวิชาการหรือนำเสนอผลงานวิชาการ ทั้งในประเทศและต่างประเทศ (สมศ.new)

จำนวนบุคลากรของสำนักที่เข้าร่วม ประชุมทางวิชาการ หรือนำเสนอ ผลงานวิชาการทั้งในประเทศและ ต่างประเทศ	จำนวนบุคลากร	ค่าร้อยละ	ผลประเมินตนเอง	หมายเลข เอกสารอ้างอิง
13*	13	100	3	5.6

\*บุคลากรทั้งหมด 14 ราย ลาศึกษาต่อ 1 ราย

- ระดับการประเมิน
- 3 หมายถึง ตั้งแต่ร้อยละ 40 ขึ้นไป
  - 2 หมายถึง ร้อยละ 20 - 39
  - 1 หมายถึง ไม่เกินร้อยละ 19

ตัวบ่งชี้ 5.7 งบประมาณสำหรับการพัฒนาบุคลากรทั้งในประเทศและต่างประเทศต่อบุคลากรทั้งหมด (สมศ New)

จำนวนงบประมาณสำหรับการ พัฒนาความรู้ ความสามารถใน วิชาการวิชาชีพของบุคลากรใน และต่างประเทศ	จำนวนบุคลากร	ค่าร้อยละ	ผลประเมินตนเอง	หมายเลข เอกสารอ้างอิง
130,540	13	-	3	5.7

- ระดับการประเมิน
- 3 หมายถึง ตั้งแต่ 15,000 บาท ขึ้นไป
  - 2 หมายถึง 10,000 - 14,999 บาท
  - 1 หมายถึง ไม่เกิน 9,999 บาท

ตาราง 5.7

โครงการ/กิจกรรมและงบประมาณในการพัฒนาบุคลากรทั้งในประเทศและต่างประเทศ

ลำดับ ที่	ชื่อโครงการ/กิจกรรม	หน่วยงานที่ จัด	งบประมาณ	ชื่อบุคลากรที่ เข้ารับการพัฒนา
1.	การอบรมหลักสูตร "การเสริมความรู้และพัฒนาทักษะ สำหรับเจ้าหน้าที่ฝึกอบรมในหน่วยงานภาครัฐ"	สำนักส่งเสริม การศึกษา ต่อเนื่อง ม. สงขลานครินทร์	5,790	น.ส.อัญชลีรัตน์ บุญชินวุฒิกุล
2.	สัมมนาทางวิชาการ หลักสูตร "กลยุทธ์ในการบริหารพัสดุ ให้สอดคล้องกับสถานการณ์ปัจจุบัน"	สมาคมนัก บริหารพัสดุ แห่งประเทศไทย	21,300	1. น.ส.อัญชลีรัตน์ บุญชินวุฒิกุล 2. นางสาวสายรุ้ง ลิวัลย์ 3. นายนิติพันธ์ โจดสกุล
3.	อบรม "เสริมสร้างประสบการณ์ด้านระเบียบการเงินการ คลัง" และ อบรม "การพัฒนาทักษะการบริหารจัดการงาน ธุรการ"	สำนักส่งเสริม การศึกษา ต่อเนื่อง ม.สงขลา นครินทร์	9,498	1. น.ส.อัญชลีรัตน์ บุญชินวุฒิกุล 2. นางสาวสายรุ้ง ลิวัลย์
4.	อบรมหลักสูตร "การบริหารพัสดุกับระเบียบสำนัก นายกรัฐมนตรีว่าด้วยการพัสดุ และข้อพึงระวังในการ บริหารสัญญา"	สมาคมนัก บริหารพัสดุ แห่งประเทศไทย	9,560	1. น.ส.อัญชลีรัตน์ บุญชินวุฒิกุล 2. นายนิติพันธ์ โจดสกุล
5.	สัมมนาเชิงปฏิบัติการ "การจัดทำยุทธศาสตร์ แผนการ ดำเนินงานสำนักสื่อและเทคโนโลยีการศึกษา และการ เพิ่มประสิทธิภาพการให้บริการ	สำนักสื่อฯ	84,392	1. ผศ.ธีรบุญฤทธิ์ ควรวาเวชศิษฐ์ 2. น.ส.อัญชลีรัตน์ บุญชินวุฒิกุล 3. นายไพรัตน์ ดีเทียนอินทร์ 4. นายจตุรงค์ ชันทเขตต์ 5. นายชณวรรษ หาญอาษา 6. นายกฤษณะ มณีดวง 7. นายนิติพันธ์ โจดสกุล 8. นางสาวสายรุ้ง ลิวัลย์ 9. นายยอดชาย ไทยประเสริฐ 10. นายชลายุทธ เพ็ญประเสริฐ 11. นายสุพจน์ พวงศิริ 12. นางจุไรรัตน์ ดีเทียนอินทร์
6.	ศึกษาดูงานด้านเทคโนโลยีการศึกษา ม.บูรพา	สำนักสื่อฯ	-	1. ผศ.ธีรบุญฤทธิ์ ควรวาเวชศิษฐ์ 2. น.ส.อัญชลีรัตน์ บุญชินวุฒิกุล 3. นายไพรัตน์ ดีเทียนอินทร์ 4. นายจตุรงค์ ชันทเขตต์ 5. นายชณวรรษ หาญอาษา 6. นายกฤษณะ มณีดวง 7. นายนิติพันธ์ โจดสกุล 8. นางสาวสายรุ้ง ลิวัลย์ 9. นายยอดชาย ไทยประเสริฐ 10. นายชลายุทธ เพ็ญประเสริฐ 11. นายสุพจน์ พวงศิริ 12. นางจุไรรัตน์ ดีเทียนอินทร์ 1. นายสมพร อ่วมพันธ์

ตัวบ่งชี้ 5.8 ร้อยละของบุคลากรประจำสายสนับสนุนที่ได้รับการพัฒนาความรู้และทักษะในวิชาชีพทั้งในประเทศและต่างประเทศ (สมศ. new)

จำนวนบุคลากรสายสนับสนุนที่ได้รับการพัฒนาความรู้ ทักษะ และจริยธรรมในวิชาชีพ	จำนวนบุคลากรประจำสายสนับสนุนทั้งหมด	ค่าร้อยละ	ผลประเมินตนเอง	หมายเลขเอกสารอ้างอิง
3	13	23.08	1	5.6

ระดับการประเมิน 3 หมายถึง ตั้งแต่ร้อยละ 80 ขึ้นไป  
 2 หมายถึง ร้อยละ 55-79  
 1 หมายถึง ไม่เกินร้อยละ 54

## มาตรฐานที่ 7 : มาตรฐานด้านระบบการประกันคุณภาพภายใน

สำนักสื้อฯ ได้มีการดำเนินการแต่งตั้งคณะกรรมการการประกันคุณภาพของสำนัก และจัดให้มีการประชุม เพื่อตรวจ ติดตามคุณภาพ และประเมินคุณภาพของสำนัก แล้วก็นำเสนอในที่ประชุม กรรมการประจำสำนักสื้อฯ เพื่อให้ได้ข้อสรุปที่ชัดเจนจากทุกฝ่าย เพื่อนำผลที่ได้ไปสู่การพัฒนาคุณภาพ และมาตรฐานการศึกษาอย่างต่อเนื่อง เพื่อรองรับการประกันคุณภาพจากภายนอกได้

### ตัวบ่งชี้ 7.0 กระบวนการดำเนินงานการประกันคุณภาพ (มศว 50)

การดำเนินงานการประกันคุณภาพ	มี / ไม่มี (มี = ✓)	ผลประเมิน ตนเอง	หมายเลข เอกสารอ้างอิง
1. มีแผนงานการประกันคุณภาพการศึกษา (P)	✓	1	7.0
2. จัดกิจกรรมตามแผนที่กำหนด (D)	✓		
3. ติดตามประเมินผลการจัดกิจกรรมอย่างเป็นระบบ (C)	-		
4. ใช้ผลการประเมินเพื่อปรับปรุงการดำเนินงานการจัดกิจกรรม (A)	-		

ระดับการประเมิน 3 หมายถึง มีการกระทำครบทั้ง 4 ข้อ  
 2 หมายถึง มีการกระทำ 3 ข้อ  
 1 หมายถึง มีการกระทำ 2 ข้อ  
 0 หมายถึง มีการกระทำ 1 ข้อ และน้อยกว่า

### ตัวบ่งชี้ 7.1 ระบบและกลไกในการประกันคุณภาพการศึกษาภายในที่ก่อให้เกิดการพัฒนาคุณภาพการศึกษาอย่างต่อเนื่อง (สมศ.)

มีระบบและกลไกในการประกันคุณภาพการศึกษาภายในที่ก่อให้เกิดการพัฒนาคุณภาพการศึกษาอย่างต่อเนื่อง	มี / ไม่มี (มี = ✓)	ผลการ ประเมิน ตนเอง	หมายเลข เอกสารอ้างอิง
1. มีระบบและกลไกในการประกันคุณภาพภายใน	✓	1	7.0
2. มีการกำหนดมาตรฐานและตัวบ่งชี้ของสำนักที่สอดคล้องกับมาตรฐาน การศึกษาระดับอุดมศึกษา และเอกลักษณ์ของสำนักครอบคลุมปัจจัยที่มีผลต่อคุณภาพอย่างครบถ้วน ทั้งปัจจัยนำเข้ากระบวนการจัดการศึกษา และผลผลิต สามารถรองรับการประเมินคุณภาพภายนอก และเทียบระดับ (Benchmarking)	✓		
3. มีการดำเนินงานด้านการประกันคุณภาพที่สมบูรณ์ประกอบด้วยการพัฒนาคุณภาพ การตรวจติดตามคุณภาพ และการประเมินคุณภาพอย่างต่อเนื่อง เป็นประจำทุกปี	-		
4. มีการพัฒนาระบบประกันคุณภาพภายในเป็นส่วนหนึ่งของกระบวนการบริหาร การศึกษาที่เหมาะสมสอดคล้องกับแนวทางการจัดการศึกษาของสำนัก โดย ได้รับการสนับสนุนจากต้นสังกัด และการมีส่วนร่วมในการประกันคุณภาพจากทุกภาคีทั้งภายในและภายนอกมหาวิทยาลัยโดยเฉพาะการมีส่วนร่วมของชุมชน	-		
5. มีการนำเอาผลจากการประเมินคุณภาพภายในมาพัฒนาปรับปรุง การดำเนินงานตามพันธกิจให้เกิดผลดี	-		

ระดับการประเมิน 3 หมายถึง มีการปฏิบัติตามเกณฑ์ตั้งแต่ 4 ข้อขึ้นไป  
 2 หมายถึง มีการปฏิบัติตามเกณฑ์ 3 ข้อ  
 1 หมายถึง มีการปฏิบัติตามเกณฑ์ 1-2 ข้อ

**ตัวบ่งชี้ 7.2** ประสิทธิภาพของการประกันคุณภาพการศึกษาภายใน (สมศ.)

ประสิทธิผลของการประกันคุณภาพการศึกษาภายใน	มี / ไม่มี (มี = ✓)	ผลการประเมิน ตนเอง	หมายเลข เอกสารอ้างอิง
1. มีการดำเนินการตามระบบและกลไกในการประกันคุณภาพภายในในระดับกลุ่ม สาขาสถาบันอย่างต่อเนื่อง	✓	1	7.0
2. มีการปรับปรุงระบบประกันคุณภาพภายในโดยสอดคล้องตามพันธกิจของ กลุ่มสาขาวิชา/สถาบัน	✓		
3. มีการรายงานผลการประกันคุณภาพภายในต่อหน่วยงานที่เกี่ยวข้อง และ สาธารณชน	-		
4. มีการนำผลการประเมินมาใช้ในการปรับปรุงการดำเนินงานของหน่วยงาน อย่างต่อเนื่อง	-		
5. มีนวัตกรรมด้านการประกันคุณภาพที่สาขาวิชาพัฒนาขึ้นหรือการปฏิบัติที่ เป็นเลิศ (Best Practice) หรือการเป็นแหล่งอ้างอิงของสถาบันอื่น			

<b>ระดับการประเมิน</b>	3	หมายถึง	มีการปฏิบัติตามเกณฑ์ตั้งแต่ 4 ข้อขึ้นไป
	2	หมายถึง	มีการปฏิบัติตามเกณฑ์ 3 ข้อ
	1	หมายถึง	มีการปฏิบัติตามเกณฑ์ 1-2 ข้อ



## สรุปผลการประเมินคุณภาพการศึกษาภายในของสำนักสือและเทคโนโลยีการศึกษา

มาตรฐาน และตัวบ่งชี้คุณภาพ	ระดับการประเมิน			ผลสรุปการประเมิน	หมายเหตุ
	3	2	1		
<b>มาตรฐานที่ 3 : มาตรฐานด้านการบริการวิชาการ</b>				ระดับ 3 ระดับ 2 ระดับ 1	2 ดัชนี 1 ดัชนี - ดัชนี
3.00 กระบวนการดำเนินงานบริการวิชาการ (มศว 50)			✓		
3.01 ร้อยละของกิจกรรมโครงการที่บุคลากรของสำนักไปให้บริการวิชาการแก่สังคม ชุมชน และประเทศชาติต่อจำนวนบุคลากร	✓				ไม่ประเมิน
3.1 ร้อยละของบุคลากรประจำทุกระดับต่อนิสิตเต็มเวลา					ไม่ประเมิน
3.2 ร้อยละของจำนวนบุคลากรประจำที่มีวุฒิปริญญาตรีหรือเทียบเท่าขึ้นไป					ไม่ประเมิน
3.3 ร้อยละของจำนวนรายวิชาที่มีการเรียนการสอนผ่านระบบการเรียนการสอนทางไกลและระบบวีดิทัศน์ตามประสงค์	✓				
3.4 ร้อยละของกิจกรรมโครงการบริการวิชาการต่อบุคลากรประจำ	✓				
3.5 รายรับในการให้บริการวิชาการทั้งหมดของสำนักฯ ในการบริการวิชาการและวิชาชีพในนามของหน่วยงานต่อบุคลากร (บาทต่อคน) (สมศ)					ไม่ประเมิน ให้รายงานตามสภาพจริง
3.6 ร้อยละของบุคลากรที่เป็นกรรมการด้านเทคโนโลยีการศึกษาต่อจำนวนบุคลากร	✓				ไม่ประเมิน
3.7 ระดับความสำเร็จในการให้บริการวิชาการและวิชาชีพตามพันธกิจของสำนักฯ (สมศ)			✓		ไม่ประเมิน
<b>มาตรฐานที่ 5 : มาตรฐานด้านการพัฒนาสถาบัน และบุคลากร</b>					
5.00 กระบวนการดำเนินงานการพัฒนาสถาบันและบุคลากร (มศว 50)	✓				
5.01 ร้อยละของจำนวนกิจกรรม/โครงการที่บรรลุผลทันเวลาต่อจำนวนกิจกรรม/โครงการที่ได้รับจัดสรรงบประมาณประจำปีทั้งหมด (มศว)	✓				
5.02 มีการประเมินการปฏิบัติงานของบุคลากรที่ชัดเจน โปร่งใสและต่อเนื่อง (มศว)	✓				
5.1 มีการพัฒนาสถาบันสู่องค์กรเรียนรู้โดยอาศัยผลการประเมินจากภายในและภายนอก (สมศ.new)					ไม่ประเมิน
5.2 มีการกำหนดแผนกลยุทธ์ที่เชื่อมโยงกับยุทธศาสตร์ชาติ (สมศ.new )					ไม่ประเมิน
5.3 การใช้ทรัพยากรภายในและภายนอกสถาบันร่วมกัน (สมศ.new )					ไม่ประเมิน
5.4 ศักยภาพของระบบฐานข้อมูลเพื่อ การบริหาร การเรียนการสอน และการวิจัย (สมศ.new )					
5.5 ร้อยละของเงินเหลือจ่ายสุทธิต้องดำเนินการ (สมศ.new)					ไม่ประเมิน
5.6 ร้อยละของโครงการที่บุคลากรประจำเข้าร่วมประชุมวิชาการ หรือนำเสนอผลงานวิชาการ ทั้งในประเทศและต่างประเทศ (สมศ.new)	✓				
5.7 งบประมาณสำหรับการพัฒนาอาจารย์ทั้งในประเทศและต่างประเทศต่อบุคลากร (สมศ New)	✓				
5.8 ร้อยละของบุคลากรประจำสายสนับสนุนที่ได้รับการพัฒนาความรู้และทักษะในวิชาชีพทั้งในประเทศและต่างประเทศ (สมศ.new )			✓		

มาตรฐาน และตัวบ่งชี้คุณภาพ	ระดับการประเมิน			ผลสรุปการประเมิน	หมายเหตุ
	3	2	1		
	<b>มาตรฐานที่ 7 : มาตรฐานด้านระบบประกันคุณภาพ</b>				
7.0 กระบวนการดำเนินงานการประกันคุณภาพ (มศว 50)			✓		
7.1 ระบบและกลไกในการประกันคุณภาพการศึกษาภายในที่ก่อให้เกิดการพัฒนาคุณภาพการศึกษาอย่างต่อเนื่อง (สมศ.)			✓		
7.2 ประสิทธิภาพของการประกันคุณภาพการศึกษาภายใน (สมศ.)			✓		

## ส่วนที่ 3 : ส่วนสรุป

### มาตรฐานที่ 3 มาตรฐานด้านการบริการวิชาการ

#### จุดแข็ง

1. มีบุคลากรที่มีความรู้ความสามารถทางการศึกษา มีประสบการณ์และความเชี่ยวชาญในการผลิตสื่อการเรียนการสอน รวมถึงการให้บริการวิชาการแบบบูรณาการโดยใช้สื่อร่วมกับเทคโนโลยีสารสนเทศที่มีประสิทธิภาพ
2. มีเครื่องมือที่ทันสมัย มีคุณภาพ และมีความพร้อมทางด้านการผลิตสื่อการเรียนการสอนและการให้บริการวิชาการและการศึกษาที่ได้รับการสนับสนุนจากทางมหาวิทยาลัยอย่างต่อเนื่องทุกปี
3. เป็นแหล่งบันทึกรวบรวมข้อมูลทางด้านประวัติศาสตร์และการศึกษาของมหาวิทยาลัยของมหาวิทยาลัยอันทรงคุณค่า
4. มีขั้นตอนการปฏิบัติงานชัดเจน

#### โอกาส

1. รายวิชาที่ใช้บริการระบบการสอนทางไกลปฏิสัมพันธ์อย่างต่อเนื่องทุกปี
2. มีระเบียบที่ค่อนข้างเอื้อให้หน่วยงานเรียกเก็บค่าใช้บริการได้
3. ผู้ใช้บริการมีความต้องการในการผลิตสื่อเทคโนโลยีการศึกษาที่สำนักสื่อฯ
4. ผู้ใช้บริการส่วนใหญ่มีความพึงพอใจต่อผลงานและบริการที่ได้รับจากสำนักสื่อฯ
5. มีโครงการบริการวิชาการแก่สังคมเพื่อฝึกอบรมให้กับบุคคลทั้งภายในและบุคคลภายนอกอย่างสม่ำเสมอ

#### จุดอ่อน

1. จำนวนบุคลากรไม่เพียงพอกับปริมาณงานที่เพิ่มขึ้นของหน่วยงาน ทำให้ขาดโอกาสการสร้างงานจากหน่วยงานภายในและบุคลากรในที่มีความสามารถ
2. มีต้นทุนค่าบำรุงรักษาเทคโนโลยีและอุปกรณ์ของหน่วยงานในอัตราที่สูง
3. ขาดแผนการดำเนินงานที่ชัดเจนและระบบการบริหารจัดการที่ยังไม่ได้มาตรฐาน
4. มีข้อจำกัดเรื่องสถานที่ก่อสร้างที่ไม่เอื้อต่อการจัดการบริการวิชาการกลุ่มใหญ่และบุคคลภายนอก
5. ขาดการเผยแพร่และการประชาสัมพันธ์ที่มีประสิทธิภาพเนื่องจากการขาดแผนการดำเนินงาน
6. ขาดระบบการบริหารจัดการภายในของส่วนงานต่างๆที่มีประสิทธิภาพ

#### ภาวะคุกคาม

1. ระบบการบริหารจัดการของมหาวิทยาลัยไม่เอื้อต่อการพัฒนาหน่วยงานให้บริการอย่างอิสระและเต็มประสิทธิภาพ
2. ระเบียบบริหารจัดการที่ยังไม่เอื้ออำนวยให้สำนักสื่อฯ สามารถบริหารจัดการตัวเองเพื่อรองรับการเปลี่ยนแปลงได้อย่างแท้จริง (ต้องมีการปรับปรุงแก้ไขให้เป็นธรรมชาติทุกฝ่าย)
3. การสั่งงานด่วนจากผู้บริหารระดับสูงทำให้ภาระงานที่ปฏิบัติอยู่ในขณะนั้นหยุดชะงักหรือสะดุดหยุดนิ่ง
4. การเปลี่ยนแปลงระบบการเรียนของนิสิตชั้นปีที่ 1 ของมหาวิทยาลัยศรีนครินทรวิโรฒ

5. การให้บริการที่ยังไม่เป็น (One Stop Service) เนื่องจากยังขาดยานพาหนะสำหรับบรรทุกเครื่องมือ/อุปกรณ์ และบุคลากรไปปฏิบัติงาน
6. กระแสไฟฟ้าของอาคารไม่คงที่ทำให้เครื่องมือ/อุปกรณ์ ชาร์จตเสียบ่อยก่อนเวลาอันควร
7. สภาพแวดล้อมในการทำงานขาดบรรยากาศและแรงจูงใจให้เกิดงานเชิงสร้างสรรค์

## มาตรฐานที่ 5

### มาตรฐานด้านพัฒนาสถาบันและบุคลากร

#### จุดแข็ง

1. มีการประเมินผลการปฏิบัติงานของบุคลากรเป็นประจำทุกปี
2. มีการพัฒนาบุคลากรโดยการเข้าร่วมประชุม/ สัมมนา/ อบรม
3. บุคลากรของสำนักสื่อและเทคโนโลยีการศึกษามีประสบการณ์ในการทำงานสูงได้รับการสนับสนุนให้ศึกษาต่อ และพัฒนาความรู้ความสามารถ ทักษะ และคุณธรรม จริยธรรมในวิชาชีพ

#### โอกาส

1. บุคลากรมีส่วนร่วมในการกำหนดแผนและยุทธศาสตร์ในการบริหารงาน
2. ให้การสนับสนุนในด้านการศึกษาต่อในระดับสูง ซึ่งเป็นโอกาสให้บุคลากรของมหาวิทยาลัยสนใจพัฒนาตนเอง เพื่อศึกษาต่อในระดับที่สูงขึ้น และสามารถนำความรู้มาพัฒนา ด้านทักษะ และคุณธรรม จริยธรรม มาพัฒนาคุณภาพงาน

#### จุดอ่อน

1. บุคลากรมีจำนวนน้อย และได้รับมอบหมายให้ปฏิบัติงานในหลายๆ ด้าน ทำให้ไม่สามารถไปเข้าร่วมอบรม สัมมนา เพื่อพัฒนาตนเองได้อย่างต่อเนื่อง
2. ขาดการเผยแพร่ขั้นตอนการปฏิบัติงาน

#### ภาวะคุกคาม

1. ค่าตอบแทนตามอัตราราชการไม่สามารถหาคนที่มีความเชี่ยวชาญสูงมาปฏิบัติงานได้
2. บุคลากรที่มีความเชี่ยวชาญสูงมักจะลาออกเพื่อไปทำงานในหน่วยงานที่ให้ค่าตอบแทนสูงกว่า
3. บุคลากรที่เป็นพนักงานชั่วคราว ขาดขวัญ และกำลังใจในการทำงาน เนื่องจากไม่เห็นโอกาสในการปรับเป็นพนักงานประจำ

## มาตรฐานที่ 7

### มาตรฐานด้านระบบประกันคุณภาพภายใน

#### จุดแข็ง

1. มีคณะกรรมการประกันคุณภาพการศึกษาระดับสำนัก
2. มีการแจ้งผลการประเมินคุณภาพการศึกษาภายในให้บุคลากรทราบ

#### โอกาส

1. สำนักสื่อเป็นหน่วยงานขนาดเล็ก สามารถพัฒนาระบบการประกันคุณภาพได้ง่าย
2. สำนักสื่อมีระบบบริหารจัดการ สามารถพัฒนาเป็นฐานข้อมูลเพื่อการประกันคุณภาพได้

### จุดอ่อน

1. ขาดการให้ความรู้และอบรมด้านประกันคุณภาพการศึกษาทำให้บุคลากรไม่สามารถดำเนินการประกันคุณภาพการศึกษาได้
2. ไม่สามารถพัฒนาระบบสารสนเทศเพื่อนำมาใช้ในการประกันคุณภาพได้

### ภาวะคุกคาม

1. มีการเปลี่ยนแปลงนโยบายการบริหารงานของสำนักสือ
2. มีการปรับโครงสร้างภายในของหน่วยงาน
3. มีการเปลี่ยนแปลงบุคลากร ที่ดูแลงานด้านประกันคุณภาพทำให้ขาดความต่อเนื่องในการดำเนินการ

### บรรยายสรุปการวิเคราะห์

(จุดแข็ง-โอกาส จุดอ่อน-ภาวะคุกคาม พร้อมการสร้างเสริมความแข็งแกร่ง และแนวทางแก้ไข เมื่อเทียบกับปีที่แล้ว)

สำนักสือและเทคโนโลยีการศึกษา ได้ดำเนินการจัดการเรียนการสอนอย่างมีประสิทธิภาพมาโดยตลอด ทั้งนี้เนื่องจากการที่สำนักมีการดำเนินการภายในที่มีศักยภาพ และบุคลากรทุกคนมีความร่วมมือร่วมใจกันเป็นอย่างดี ในด้านการเรียนการสอนได้พยายามดำเนินการพัฒนาการเรียนการสอน โดยในปีการศึกษา 2548 ได้ทดลองนำระบบ LMS (Learning Management System) มาใช้กับ Website ของสำนัก ซึ่งจะได้ดำเนินการพัฒนาต่อไป เพื่อเป็นอีกช่องทางหนึ่งในการติดต่อสื่อสารระหว่างอาจารย์กับนิสิตหรือนิสิตกับนิสิตด้วยตนเอง ซึ่งจะทำให้การจัดการเรียนการสอนสามารถพัฒนาไปได้อย่างมีประสิทธิภาพ

## บทสรุป

สำนักสื่อและเทคโนโลยีการศึกษา มหาวิทยาลัยศรีนครินทรวิโรฒ มุ่งมั่นพัฒนาระบบการสอนทางไกล ปฏิสัมพันธ์ (Interactive Distance Learning) ระบบวีดิทัศน์ตามประสงค์ (Video on Demand) และการให้บริการสื่อโสตทัศน์ (Audio Visual Services) เพื่อการเรียนการสอนในห้องเรียนรวมอาคาร 14, เพื่อสนับสนุนกิจกรรมของหน่วยงานภายใน มหาวิทยาลัย และเพื่อสนับสนุนกิจกรรมของมหาวิทยาลัยศรีนครินทรวิโรฒ ให้มีประสิทธิภาพสูงสุดอย่างต่อเนื่อง ยืน และจะพัฒนาระบบการให้บริการให้มีความเจริญรุ่งเรืองยิ่งขึ้นไปในอนาคตด้วยการเลือกใช้เทคโนโลยีที่เหมาะสม พอเพียงอย่างชาญฉลาดให้เกิดประโยชน์สูงสุดและคุ้มค่ากับงบประมาณที่ลงทุนทั้งงบประมาณเงินแผ่นดินและ งบประมาณเงินรายได้ ทั้งนี้เพื่อให้ได้มาซึ่งผลสัมฤทธิ์ทางการศึกษาที่ดีอันส่งผลถึงประสิทธิและประสิทธิผลของการ จัดการศึกษาของมหาวิทยาลัยศรีนครินทรวิโรฒต่อไป

## ภาคผนวก

### รายชื่อคณะกรรมการดำเนินการจัดทำรายงานการประเมินตนเอง

1. ผู้ช่วยศาสตราจารย์ฤทธิชัย อ่อนมิ่ง เป็นประธานกรรมการ
2. อาจารย์นฤมล ศิระวงษ์ เป็นกรรมการ
3. นายเมธี คชาไพโร เป็นกรรมการ
4. นายจรรวุธ หนูทอง เป็นกรรมการ
5. นายชณรรษ หาญอาษา เป็นกรรมการ
6. นายกฤษณะ มณีดวง เป็นกรรมการ
7. นายยอดชาย ไทยประเสริฐ เป็นกรรมการ
8. นางสาวสายรุ้ง ลิวัลย์ เป็นกรรมการและเลขานุการ
9. นางสาวนันทนัช พิมลบรรยงก์ เป็นกรรมการและผู้ช่วยเลขานุการ

### ภาระหน้าที่ของคณะกรรมการดำเนินการจัดทำรายงานการประเมินตนเอง

1. รวบรวมข้อมูล วิเคราะห์ สรุป จากเอกสารและหลักฐาน ซึ่งได้รับจากหน่วยงานภายในเพื่อเตรียมจัดทำรายงานการประเมินตนเอง ระดับสำนัก
2. จัดทำรายงานการประเมินตนเองของสำนักสื่อและเทคโนโลยีการศึกษา
3. ประสานงานให้เกิดความเข้าใจ และยอมรับกันในหมู่บุคลากรในระดับสำนัก ในเรื่องระบบการประกันคุณภาพการศึกษา
4. ประสานงานกับฝ่ายประกันคุณภาพการศึกษาของมหาวิทยาลัย
5. จัดกิจกรรมเพื่อส่งเสริมการประกันคุณภาพการศึกษาของสำนักสื่อและเทคโนโลยีการศึกษา
6. รายงานผลการดำเนินงานต่อฝ่ายประกันคุณภาพการศึกษาของมหาวิทยาลัย ตามระยะเวลาที่กำหนด
7. ติดตามและประเมินผลการประกันคุณภาพของสำนักสื่อและเทคโนโลยีการศึกษา